

ПАСПОРТ ДОСТУПНОСТИ

№ 78

**объекта социальной инфраструктуры
(ОСИ)
МБОУ «Школа № 15»**

Организация, расположенная на объекте:

**муниципальное бюджетное
общеобразовательное учреждение
города Ростова-на-Дону «Школа № 15»**

адрес объекта: **344041, г.Ростов-на-Дону,
ул. Калининградская, 1**

Руководитель: **Директор А.Н. Хачатурьян**

СОГЛАСОВАНО

Руководитель МКУ УСЗН

Советского района

г. Ростова-на-Дону

Н.Ю. Литвиненко

« 02 » 11 июня 2017г

УТВЕРЖДАЮ

Директор МБОУ «Школа № 15»

А.Н. Хачатурьян

« 31 » мая 2017г.

**ПАСПОРТ ДОСТУПНОСТИ
объекта социальной инфраструктуры (ОСИ)
№ 78**

1. Общие сведения об объекте

- 1.1. Наименование (вид) объекта: МБОУ «Школа № 15»
- 1.2. Адрес объекта: 344041, г.Ростов-на-Дону, ул.Калининградская, 1
- 1.3. Сведения о размещении объекта:
- отдельно стоящее здание 4 этажей, 3689,1 кв. м
 - часть здания на _____ этаже _____ кв.м
 - наличие прилегающего земельного участка (да, нет); 13394 кв.м
- 1.4. Год постройки здания 1958 последнего капитального ремонта не определена
- 1.5. Дата предстоящих плановых ремонтных работ: текущего 2017 капитального не определена

сведения об организации, расположенной на объекте

- 1.6. Название организации (учреждения), (полное юридическое наименование – согласно Уставу, краткое наименование)
муниципальное бюджетное общеобразовательное учреждение города Ростова-на-Дону «Школа № 15» (МБОУ «Школа № 15»)
- 1.7. Юридический адрес организации (учреждения) 344041, г.Ростов-на-Дону, ул.Калининградская, 1
- 1.8. Основание для пользования объектом (оперативное управление, аренда, собственность) оперативное управление
- 1.9. Форма собственности (государственная, негосударственная) государственная

- 1.10. Территориальная принадлежность (федеральная, региональная, муниципальная) муниципальная
- 1.11. Вышестоящая организация (наименование) Управление образования города Ростова-на-Дону
- 1.12. Адрес вышестоящей организации, другие координаты 344002, город Ростов-на-Дону, ул. Обороны, 76

2. Характеристика деятельности организации на объекте (по обслуживанию населения)

- 2.1. Сфера деятельности (здравоохранение, образование, социальная защита, физическая культура и спорт, культура, связь и информация, транспорт, жилой фонд, потребительский рынок и сфера услуг, другое) образование
- 2.2. Виды оказываемых услуг: образовательные услуги
- 2.3. Форма оказания услуг: (на объекте, с длительным пребыванием, в т.ч. проживанием, на дому, дистанционно) на объекте
- 2.4. Категории обслуживаемого населения по возрасту: (дети, взрослые трудоспособного возраста, пожилые; все возрастные категории) все возрастные категории
- 2.5. Категории обслуживаемых инвалидов: инвалиды, передвигающиеся на коляске, инвалиды с нарушениями опорно-двигательного аппарата; с нарушениями зрения, с нарушениями слуха, с нарушениями интеллекта.
- 2.6. Плановая мощность: посещаемость (количество обслуживаемых в день), вместимость, пропускная способность: 632 человек
- 2.7. Участие в исполнении ИПР инвалида, ребенка-инвалида (да, нет) нет

3. Состояние доступности объекта

- 3.1. Путь следования к объекту пассажирским транспортом Маршрутное такси №№ 6, 52, 56; автобусные маршруты №№ 6, 15, 37 остановка «пл. Дорожных строителей»
(описать маршрут движения с использованием пассажирского транспорта)
наличие адаптированного пассажирского транспорта к объекту нет
- 3.2. Путь к объекту от ближайшей остановки пассажирского транспорта:
- 3.2.1. расстояние до объекта от остановки транспорта 300 м
- 3.2.2. время движения (пешком) 10 мин.
- 3.2.3. наличие выделенного от проезжей части пешеходного пути (да, нет), да
- 3.2.4. Перекрестки: нерегулируемые; регулируемые, со звуковой сигнализацией, таймером; регулируемые
- 3.2.5. Информация на пути следования к объекту: акустическая, тактильная, визуальная; нет
- 3.2.6. Перепады высоты на пути: есть, нет нет
Их обустройство для инвалидов на коляске: да, нет нет

3.3. Организация доступности объекта для инвалидов – форма обслуживания*

№ п/п	Категория инвалидов(вид нарушения)	Вариант организации доступности объекта (формы обслуживания)*
1.	Все категории инвалидов и МГН	<i>ВНД</i>
	<i>в том числе инвалиды:</i>	
2.	передвигающиеся на креслах-колясках	<i>ВНД</i>
3.	с нарушениями опорно-двигательного аппарата	<i>ДУ</i>
4.	с нарушениями зрения	<i>ВНД</i>
5.	с нарушениями слуха	<i>ДУ</i>
6.	с нарушениями умственного развития	<i>ДУ</i>

* - указывается один из вариантов: «А», «Б», «ДУ», «ВНД»

3.4. Состояние доступности основных структурно-функциональных зон

№ п\п	Основные структурно-функциональные зоны	
1.	Территория, прилегающая к зданию (участок)	<i>ДЧ-И (К,О,Г,У), ВНД (С)</i>
2.	Вход (входы) в здание	<i>ДУ (К, О), ВНД (С), ДЧ-И (Г,У)</i>
3.	Путь (пути) движения внутри здания (в т.ч. пути эвакуации)	<i>ВНД (К, С), ДУ (О,Г,У)</i>
4.	Зона целевого назначения здания (целевого посещения объекта)	<i>ВНД (К, С), ДУ (О,Г,У)</i>
5.	Санитарно-гигиенические помещения	<i>ВНД (К,О,С), ДЧ-И(Г,У)</i>
6.	Система информации и связи (на всех зонах)	<i>ДУ (К,О,Г,У), ВНД (С)</i>
7.	Пути движения к объекту (от остановки транспорта)	-
8.	Все зоны и участки	<i>ВНД (К,С), ДУ (О,Г,У)</i>

** Указывается: ДП-В - доступно полностью всем; ДП-И (К, О, С, Г, У) – доступно полностью избирательно (указать категории инвалидов); ДЧ-В - доступно частично всем; ДЧ-И (К, О, С, Г, У) – доступно частично избирательно (указать категории инвалидов); ДУ - доступно условно, ВНД – всем недоступно

3.5. ИТОГОВОЕ ЗАКЛЮЧЕНИЕ о состоянии доступности ОСИ: *ВНД (К,С), ДУ (О,Г,У)*

4. Управленческое решение

4.1. Рекомендации по адаптации основных структурных элементов объекта

№ п \п	Основные структурно-функциональные зоны объекта	Рекомендации по адаптации объекта (вид работы)*
1.	Территория, прилегающая к зданию (участок)	<p><i>Контрастно маркировать проемы калиток. Около калиток установить информационные таблички об объекте, контрастные, тактильные, дублированные шрифтом Брайля на высоте 1,6м по верхнему краю. Около одной из калиток на расстоянии 3-5м от входа с правой стороны пешеходной дорожки установить тактильную мнемосхему с указанием направления движения к доступному входу. Перед калитками на расстоянии 0,8м установить тактильную предупредительную разметку шириной 0,5м.</i></p> <p><i>Обустроить тактильную направляющую разметку от входа на территорию школы до доступного входа в здание; предупредительную тактильную разметку перед препятствиями, опасными участками, объектами информации. Установить информирующие обозначения и указатели, в т.ч. тактильные.</i></p> <p>Текущий ремонт</p>
2.	Вход (входы) в здание	<p><u>Главный вход и входе со двора.</u> Установить поручни с двух сторон лестниц с нетравмирующим завершением длиннее марша лестниц на 0,3м с учетом глубины краевой ступени. Перед лестницами на расстоянии 0,8м предусмотреть тактильную полосу шириной 0,5м. Краевые ступени на лестницах контрастно маркировать (по проступи) первую и последнюю.</p> <p>Для обеспечения доступа инвалидов на креслах колясках в здание на входе со двора обустроить пандус с уклоном не более 5%, с ровным нескользящим покрытием поверхности пандуса, контрастным по отношению к прилегающим поверхностям. В верхнем и нижнем окончании пандуса, а также через каждые 9м длины пандуса предусмотреть горизонтальные площадки размерами не менее 1,5*1,5м. Пандус оборудовать поручнями в двух уровнях высотой 0,9 и 0,7 м с нетравмирующим завершением длиннее марша пандуса на 0,3м. Предусмотреть расстояние между поручнями 0,9-1,0м. По краям пандуса установить колесоотбойник высотой 0,1м.</p> <p><u>На всех входах.</u> Установить информационные тактильные таблички об объекте, дублированные шрифтом Брайля на высоте 1,6м по верхнему краю, другие обозначения и указатели.</p> <p>Заменить двери на входах так, чтобы ширина дверных проемов в свету при открытой одной створке была не менее 0,9м, высота порогов не более 0,014м). Обеспечить устанавливаемые двери смотровыми панелями из прозрачного ударопрочного материала. Установить ручки П-образного типа, контрастные по отношению к полотнам дверей. Установить доводчики с задержкой закрывания двери не менее 5 секунд, и чтобы усилие при открывании дверей было не более 19,5Нм. Смотровые панели и дверной проем контрастно маркировать.</p>

		<p style="text-align: center;"><u>Во всех тамбурах</u></p> <p>Заменить двери из тамбуров таким образом, чтобы ширина проемов в свету была не менее 0,9м. Обеспечить высоту порогов в дверном проёме не более 0,014м. На всех дверях предусмотреть дверные полотна контрастные по отношению к прилегающим поверхностям, со смотровыми панелями из прозрачного ударопрочного материала или контрастно маркировать дверной проем. Установить доводчики с задержкой закрывания двери не менее 5 секунд, и чтобы усилие при открывании дверей было не более 19,5Нм. Предусмотреть установку ручек П-образного типа, контрастных по отношению к поверхности двери. Контрастно маркировать прозрачные полотна двери.</p> <p style="text-align: center;">Капитальный ремонт</p>
3.	Путь (пути) движения внутри здания (в т.ч. пути эвакуации)	<p>Обеспечить освещение в коридорах, соответствующее нормативным требованиям. Колонны контрастно маркировать. Установить доступные, интуитивно понятные, идентичные информирующие обозначения и указатели. В вестибюле установить мнемосхему с указанием доступной зоны обслуживания и обозначением избирательных участков.</p> <p>На лестницах с двух сторон установить поручни, непрерывные с внутренней стороны марша на высоте 0,9м с нетравмирующим завершением, длиннее марша лестницы на 0,3м. Установить доступные информирующие обозначения, краевые ступени лестницы контрастно маркировать. Установка лифта или подъемника до проведения реконструкции технически не возможна.</p> <p>Заменить двери по путям движения таким образом, чтобы ширина дверного проема в свету при открытой одной створке была не менее 0,9м. Предусмотреть дверное полотно контрастное по отношению к прилегающим поверхностям, со смотровыми панелями из прозрачного ударопрочного материала или контрастно маркировать дверной проем. Обеспечить высоту порогов в дверном проёме не более 0,014м. Предусмотреть установку ручек нажимного или П-образного типа, контрастных по отношению к поверхности двери. Контрастно маркировать прозрачные полотна двери.</p> <p>Пути движения являются путями эвакуации. Обустройство зон безопасности на верхних этажах до проведения реконструкции технически невозможно. В связи с этим обеспечить доступ инвалидов на креслах-колясках на верхние этажи здания нецелесообразно. На эвакуационных выходах заменить двери таким образом, чтобы ширина дверных проемов в свету была не менее 0,9м, высота порогов в дверных проемах не более 0,014м. Предусмотреть установку ручек нажимного типа, контрастных по отношению к полотнам дверей. На лестнице установить поручни с нетравмирующим завершением длиннее марша лестницы на 0,3м. На эвакуационных выходах контрастно маркировать дверные проемы и ручки дверей. Краевые ступени контрастно маркировать по проступи. Установить знаки, указывающие направление эвакуации.</p> <p style="text-align: center;">Текущий ремонт</p>

4.	Зона целевого назначения здания (целевого посещения объекта)	<p><i>В дверных проемах в учебные и административные кабинеты заменить дверные полотна таким образом, чтобы ширина проема в свету при открытой одной створке была не менее 0,9м. Обеспечить высоту порогов в дверном проёме не более 0,014м. Предусмотреть дверные полотна контрастные по отношению к прилегающим поверхностям или контрастно маркировать дверной проем. Предусмотреть установку ручек нажимного действия, контрастных по отношению к поверхности двери. Со стороны открывания дверей на стене установить доступные информирующие обозначения о назначении целевых зон на высоте 1,6м. по верхнему краю.</i></p> <p><i>В спортивном и актовом залах проемы дверей контрастно маркировать. Предусмотреть дверные ручки на дверях в актовый зал контрастные по отношению к прилегающим поверхностям. Со стороны открывания дверей на стене установить доступные информирующие обозначения о назначении целевых зон на высоте 1,6м.</i></p> <p style="text-align: center;">Текущий ремонт</p>
5.	Санитарно-гигиенические помещения	<p><i>Оборудовать туалетную комнату для инвалидов на креслах-колясках до проведения реконструкции здания нет технической возможности из-за недостаточных размеров помещения.</i></p> <p><i>Адаптировать туалетную комнату для инвалидов с нарушениями опорно-двигательного аппарата, зрения, слуха и интеллекта. Во всех туалетах заменить двери так, чтобы ширина дверных проемов в свету была не менее 0,9м, предусмотреть высоту порогов в дверных проемах не более 0,014м. На дверях установить ручки нажимного типа, контрастные по отношению к полотну двери. Дверные проемы контрастно маркировать. В каждом туалете обустроить не менее чем по одной кабине, доступной для всех категорий инвалидов, кроме инвалидов на креслах-колясках. Доступные кабины дооборудовать опорными поручнями, крючками для костылей. На умывальниках установить краны рычажного типа. Не менее, чем один умывальник в каждом туалете оборудовать опорными поручнями. Чаши «Генуя» заменить на унитазаы. Обеспечить аварийное освещение и кнопки вызова персонала. Установить информационные знаки и указатели, в т.ч. тактильные.</i></p> <p><i>В столовой на умывальниках предусмотреть краны рычажного типа. Оборудовать опорными поручнями не менее одного умывальника.</i></p> <p style="text-align: center;">Капитальный ремонт</p>
6.	Система информации на объекте (на всех зонах)	<p><i>Идентифицировать доступные для МГН элементы здания и территории символами доступности. Обеспечить непрерывность информации. Установить информирующие обозначения идентичные, контрастные относительно прилегающей поверхности, интуитивно-понятные.</i></p> <p><i>Для организации избирательного процесса предусмотреть наличие на избирательном участке</i></p>

		<p>переносного индукционного контура.</p> <p>Установить кнопки вызова персонала в санузлах.</p> <p>Установить статические тактильные устройства, в том числе тактильные информационные таблички и указатели, тактильную направляющую и предупредительную разметку, рельефные или фактурные средства, в соответствии с ГОСТ Р 52875-2007.</p> <p>Текущий ремонт</p>
7.	Пути движения к объекту (от остановки транспорта)	-
8.	Все зоны и участки	<p>Выполнить работы по адаптации объекта в соответствии с управленческими решениями.</p> <p>Обеспечить доступ инвалидов на креслах-колясках на верхние этажи без проведения реконструкции здания нет технической возможности. В связи с этим организовать для таких посетителей место для их обслуживания в уровне первого этажа.</p> <p>Оборудовать комплексно систему информации и сигнализации об опасности.</p> <p>Разработать правила обслуживания и обеспечение безопасности посетителей с ограниченными возможностями здоровья. Провести инструктаж для персонала о правилах обслуживания инвалидов.</p> <p>Текущий, капитальный ремонт</p>

*- указывается один из вариантов (видов работ): не нуждается; ремонт (текущий, капитальный); индивидуальное решение с ТСР; технические решения невозможны – организация альтернативной формы обслуживания

4.2. Период проведения работ _____

в рамках исполнения адресной программы адаптации объектов социальной структуры для инвалидов и МГН.

(указывается наименование документа: программы, плана)

4.3. Ожидаемый результат (по состоянию доступности) после выполнения работ по адаптации

ДП-И (О,С,Г,У), ДЧ-И(К) – объект доступен полностью для инвалидов с нарушениями опорно-двигательного аппарата, зрения, слуха, интеллекта, для инвалидов на креслах-колясках объект доступен частично – доступен первый этаж

Оценка результата исполнения программы, плана (по состоянию доступности) _____

4.4. Для принятия решения требуется, не требуется (нужное подчеркнуть): _____

Согласование Требуется с общественными организациями инвалидов

4.5. Информация размещена (обновлена) на Карте доступности субъекта РФ дата _____

(наименование сайта, портала)

5. Особые отметки

Паспорт сформирован на основании:

1. Акта обследования объекта: № 1 от «29» мая 2017 г.

УТВЕРЖДАЮ
Директор МБОУ «Школа № 15»

А.Н. Хачатурьян
«29» мая 2017г.

АКТ ОБСЛЕДОВАНИЯ № 1
объекта социальной инфраструктуры
К ПАСПОРТУ ДОСТУПНОСТИ ОСИ

г. Ростов-на-Дону

«29» мая 2017 г.

Наименование территориального образования субъекта РФ

1. Общие сведения об объекте

- 1.1. Наименование (вид) объекта: МБОУ «Школа № 15»
- 1.2. Адрес объекта: 344041, г.Ростов-на-Дону, ул.Калининградская, 1
- 1.3. Сведения о размещении объекта:
- отдельно стоящее здание 4 этажей, 3689,1 кв. м
 - часть здания на - этаже - кв.м
 - наличие прилегающего земельного участка (да, нет); 13394 кв.м
- 1.4. Год постройки здания 1958 последнего капитального ремонта не определена
- 1.5. Дата предстоящих плановых ремонтных работ: текущего 2017 капитального не определена
- 1.6. Название организации (учреждения), (полное юридическое наименование – согласно Уставу, краткое наименование)
муниципальное бюджетное общеобразовательное учреждение города Ростова-на-Дону «Школа № 15» (МБОУ «Школа № 15»)
- 1.7. Юридический адрес организации (учреждения) 344041, г.Ростов-на-Дону, ул.Калининградская, 1

2. Характеристика деятельности организации на объекте (по обслуживанию населения)

- 2.1. Дополнительная информация образовательные услуги

3. Состояние доступности объекта

- 3.1. Путь следования к объекту пассажирским транспортом Маршрутное такси №№ 6, 52, 56; автобусные маршруты №№ 6, 15, 37
остановка «пл. Дорожных строителей»
 (описать маршрут движения с использованием пассажирского транспорта)
- наличие адаптированного пассажирского транспорта к объекту нет
- 3.2. Путь к объекту от ближайшей остановки пассажирского транспорта:
- 3.2.1. расстояние до объекта от остановки транспорта 300 м
- 3.2.2. время движения (пешком) 10 мин.
- 3.2.3. наличие выделенного от проезжей части пешеходного пути (да, нет), да
- 3.2.4. Перекрестки: *нерегулируемые; регулируемые, со звуковой сигнализацией, таймером;* регулируемые
- 3.2.5. Информация на пути следования к объекту: акустическая, тактильная, визуальная; нет
- 3.2.6. Перепады высоты на пути: *есть, нет* нет
- Их обустройство для инвалидов на коляске: *да, нет* нет

3.3. Организация доступности объекта для инвалидов – форма обслуживания*

№ п/п	Категория инвалидов(вид нарушения)	Вариант организации доступности объекта (формы обслуживания)*
1.	Все категории инвалидов и МГН	<i>ВНД</i>
	<i>в том числе инвалиды:</i>	
2.	передвигающиеся на креслах-колясках	<i>ВНД</i>
3.	с нарушениями опорно-двигательного аппарата	<i>ДУ</i>
4.	с нарушениями зрения	<i>ВНД</i>
5.	с нарушениями слуха	<i>ДУ</i>
6.	с нарушениями умственного развития	<i>ДУ</i>

* - указывается один из вариантов: «А», «Б», «ДУ», «ВНД»

3.4. Состояние доступности основных структурно-функциональных зон

№ п/п	Основные структурно-функциональные зоны	Состояние доступности, в том числе для основных категорий инвалидов**	Приложение	
			№ на плане	№ фото
1.	Территория, прилегающая к зданию (участок)	<i>ДЧ-И (К,О,Г,У), ВНД (С)</i>	<i>1,2</i>	<i>1,2,3</i>
2.	Вход (входы) в здание	<i>ДУ (К, О), ВНД (С), ДЧ-И (Г,У)</i>	<i>3,4,5,6,7</i>	<i>4,5,6,7,8,9,10,11,12,13,14</i>
3.	Путь (пути) движения внутри здания (в т.ч. пути эвакуации)	<i>ВНД (К, С), ДУ (О,Г,У)</i>	<i>8,9,10,11</i>	<i>14,15,16,17,18,19,20,21,22</i>
4.	Зона целевого назначения здания (целевого посещения объекта)	<i>ВНД (К, С), ДУ (О,Г,У)</i>	<i>12,13,14</i>	<i>23,24,25</i>
5.	Санитарно-гигиенические помещения	<i>ВНД (К,О,С), ДЧ-И(Г,У)</i>	<i>15,16</i>	<i>26,27,28,29,30</i>
6.	Система информации и связи (на всех зонах)	<i>ДУ (К,О,Г,У), ВНД (С)</i>	-	-
7.	Пути движения к объекту (от остановки транспорта)	-	-	-
8.	Все зоны и участки	<i>ВНД (К,С), ДУ (О,Г,У)</i>	<i>1, 2, 3, 4, 5, 6, 7, 8, 9, 10, 11, 12, 13, 14, 15, 16</i>	<i>1,2,3,4,5,6,7,8,9,10,11,12, 13,14,15,16,17,18,19,20, 21,22,23,24,25,26,27,28,29, 30</i>

** Указывается: **ДП-В** - доступно полностью всем; **ДП-И** (К, О, С, Г, У) – доступно полностью избирательно (указать категории инвалидов); **ДЧ-В** - доступно частично всем; **ДЧ-И** (К, О, С, Г, У) – доступно частично избирательно (указать категории инвалидов); **ДУ** - доступно условно, **ВНД** – всем недоступно

3.5. ИТОГОВОЕ ЗАКЛЮЧЕНИЕ о состоянии доступности ОСИ: *ВНД (К,С), ДУ (О,Г,У)*

4. Управленческое решение

4.1. Рекомендации по адаптации основных структурных элементов объекта

№ п/п	Основные структурно-функциональные зоны объекта	Рекомендации по адаптации объекта (вид работы)*
1.	Территория, прилегающая к зданию (участок)	<p><i>Контрастно маркировать проемы калиток. Около калиток установить информационные таблички об объекте, контрастные, тактильные, дублированные шрифтом Брайля на высоте 1,6м по верхнему краю.</i></p> <p><i>Около одной из калиток на расстоянии 3-5м от входа с правой стороны пешеходной дорожки установить тактильную мнемосхему с указанием направления движения к доступному входу. Перед калитками на расстоянии 0,8м установить тактильную предупредительную разметку шириной 0,5м.</i></p> <p><i>Обустроить тактильную направляющую разметку от входа на территорию школы до доступного входа в здание; предупредительную тактильную разметку перед препятствиями, опасными участками, объектами информации. Установить информирующие обозначения и указатели, в т.ч. тактильные.</i></p> <p><i>Текущий ремонт</i></p>

2.	Вход (входы) в здание	<p><u>Главный вход и входе со двора.</u> Установить поручни с двух сторон лестниц с нетравмирующим завершением длиннее марша лестниц на 0,3м с учетом глубины краевой ступени. Перед лестницами на расстоянии 0,8м предусмотреть тактильную полосу шириной 0,5м. Краевые ступени на лестницах контрастно маркировать (по проступи) первую и последнюю.</p> <p>Для обеспечения доступа инвалидов на креслах колясках в здание на входе со двора обустроить пандус с уклоном не более 5%, с ровным нескользящим покрытием поверхности пандуса, контрастным по отношению к прилегающим поверхностям. В верхнем и нижнем окончании пандуса, а также через каждые 9м длины пандуса предусмотреть горизонтальные площадки размерами не менее 1,5*1,5м. Пандус оборудовать поручнями в двух уровнях высотой 0,9 и 0,7 м с нетравмирующим завершением длиннее марша пандуса на 0,3м. Предусмотреть расстояние между поручнями 0,9-1,0м. По краям пандуса установить колесоотбойник высотой 0,1м.</p> <p><u>На всех входах.</u> Установить информационные тактильные таблички об объекте, дублированные шрифтом Брайля на высоте 1,6м по верхнему краю, другие обозначения и указатели.</p> <p>Заменить двери на входах так, чтобы ширина дверных проемов в свету при открытой одной створке была не менее 0,9м, высота порогов не более 0,014м). Обеспечить устанавливаемые двери смотровыми панелями из прозрачного ударопрочного материала. Установить ручки П-образного типа, контрастные по отношению к полотнам дверей. Установить доводчики с задержкой закрывания двери не менее 5 секунд, и чтобы усилие при открывании дверей было не более 19,5Нм. Смотровые панели и дверной проем контрастно маркировать.</p> <p><u>Во всех тамбурах</u></p> <p>Заменить двери из тамбуров таким образом, чтобы ширина проемов в свету была не менее 0,9м. Обеспечить высоту порогов в дверном проёме не более 0,014м. На всех дверях предусмотреть дверные полотна контрастные по отношению к прилегающим поверхностям, со смотровыми панелями из прозрачного ударопрочного материала или контрастно маркировать дверной проем. Установить доводчики с задержкой закрывания двери не менее 5 секунд, и чтобы усилие при открывании дверей было не более 19,5Нм. Предусмотреть установку ручек П-образного типа, контрастных по отношению к поверхности двери. Контрастно маркировать прозрачные полотна двери.</p> <p>Капитальный ремонт</p>
3.	Путь (пути) движения внутри здания (в т.ч. пути эвакуации)	<p>Обеспечить освещение в коридорах, соответствующее нормативным требованиям. Колонны контрастно маркировать. Установить доступные, интуитивно понятные, идентичные информирующие обозначения и указатели. В вестибюле установить мнемосхему с указанием доступной зоны обслуживания и обозначением избирательных участков.</p> <p>На лестницах с двух сторон установить поручни, непрерывные с внутренней стороны марша на высоте 0,9м с нетравмирующим завершением, длиннее марша лестницы на 0,3м. Установить доступные информирующие обозначения, краевые ступени лестницы контрастно маркировать.</p>

		<p><i>Установка лифта или подъемника до проведения реконструкции технически не возможна. Заменить двери по путям движения таким образом, чтобы ширина дверного проема в свету при открытой одной створке была не менее 0,9м. Предусмотреть дверное полотно контрастное по отношению к прилегающим поверхностям, со смотровыми панелями из прозрачного ударопрочного материала или контрастно маркировать дверной проем. Обеспечить высоту порогов в дверном проёме не более 0,014м. Предусмотреть установку ручек нажимного или П-образного типа, контрастных по отношению к поверхности двери. Контрастно маркировать прозрачные полотна двери.</i></p> <p><i>Пути движения являются путями эвакуации. Обустройство зон безопасности на верхних этажах до проведения реконструкции технически невозможно. В связи с этим обеспечить доступ инвалидов на креслах-колясках на верхние этажи здания нецелесообразно. На эвакуационных выходах заменить двери таким образом, чтобы ширина дверных проемов в свету была не менее 0,9м, высота порогов в дверных проемах не более 0,014м. Предусмотреть установку ручек нажимного типа, контрастных по отношению к полотнам дверей. На лестнице установить поручни с нетравмирующим завершением длиннее марша лестницы на 0,3м. На эвакуационных выходах контрастно маркировать дверные проемы и ручки дверей. Краевые ступени контрастно маркировать по проступи. Установить знаки, указывающие направление эвакуации.</i></p> <p style="text-align: center;">Текущий ремонт</p>
4.	Зона целевого назначения здания (целевого посещения объекта)	<p><i>В дверных проемах в учебные и административные кабинеты заменить дверные полотна таким образом, чтобы ширина проема в свету при открытой одной створке была не менее 0,9м. Обеспечить высоту порогов в дверном проёме не более 0,014м. Предусмотреть дверные полотна контрастные по отношению к прилегающим поверхностям или контрастно маркировать дверной проем. Предусмотреть установку ручек нажимного действия, контрастных по отношению к поверхности двери. Со стороны открывания дверей на стене установить доступные информирующие обозначения о назначении целевых зон на высоте 1,6м. по верхнему краю.</i></p> <p><i>В спортивном и актовом залах проемы дверей контрастно маркировать. Предусмотреть дверные ручки на дверях в актовом зале контрастные по отношению к прилегающим поверхностям. Со стороны открывания дверей на стене установить доступные информирующие обозначения о назначении целевых зон на высоте 1,6м.</i></p> <p style="text-align: center;">Текущий ремонт</p>
5.	Санитарно-гигиенические помещения	<p><i>Оборудовать туалетную комнату для инвалидов на креслах-колясках до проведения реконструкции здания нет технической возможности из-за недостаточных размеров помещения.</i></p> <p><i>Адаптировать туалетную комнату для инвалидов с нарушениями опорно-двигательного аппарата, зрения, слуха и интеллекта. Во всех туалетах заменить двери так, чтобы ширина дверных проемов в свету была не менее 0,9м, предусмотреть высоту порогов в дверных проемах не более 0,014м. На дверях установить ручки нажимного типа, контрастные по отношению к полотну двери. Дверные проемы</i></p>

		<p>контрастно маркировать. В каждом туалете обустроить не менее чем по одной кабине, доступной для всех категорий инвалидов, кроме инвалидов на креслах-колясках. Доступные кабины дооборудовать опорными поручнями, крючками для костылей. На умывальниках установить краны рычажного типа. Не менее, чем один умывальник в каждом туалете оборудовать опорными поручнями. Чаши «Генуя» заменить на унитазы. Обеспечить аварийное освещение и кнопки вызова персонала. Установить информационные знаки и указатели, в т.ч. тактильные.</p> <p>В столовой на умывальниках предусмотреть краны рычажного типа. Оборудовать опорными поручнями не менее одного умывальника.</p> <p>Капитальный ремонт</p>
6.	Система информации на объекте (на всех зонах)	<p>Идентифицировать доступные для МГН элементы здания и территории символами доступности. Обеспечить непрерывность информации. Установить информирующие обозначения идентичные, контрастные относительно прилегающей поверхности, интуитивно-понятные.</p> <p>Для организации избирательного процесса предусмотреть наличие на избирательном участке переносного индукционного контура.</p> <p>Установить кнопки вызова персонала в санузлах.</p> <p>Установить статические тактильные устройства, в том числе тактильные информационные таблички и указатели, тактильную направляющую и предупредительную разметку, рельефные или фактурные средства, в соответствии с ГОСТ Р 52875-2007.</p> <p>Текущий ремонт</p>
7.	Пути движения к объекту (от остановки транспорта)	-
8.	Все зоны и участки	<p>Выполнить работы по адаптации объекта в соответствии с управленческими решениями.</p> <p>Обеспечить доступ инвалидов на креслах колясках на верхние этажи без проведения реконструкции здания нет технической возможности. В связи с этим организовать для таких посетителей место для их обслуживания в уровне первого этажа.</p> <p>Оборудовать комплексно систему информации и сигнализации об опасности.</p> <p>Разработать правила обслуживания и обеспечение безопасности посетителей с ограниченными возможностями здоровья. Провести инструктаж для персонала о правилах обслуживания инвалидов.</p> <p>Текущий, капитальный ремонт</p>

*- указывается один из вариантов (видов работ): не нуждается; ремонт (текущий, капитальный); индивидуальное решение с ТСП; технические решения невозможны – организация альтернативной формы обслуживания

4.2. Период проведения работ _____

в рамках исполнения адресной программы адаптации объектов социальной структуры для инвалидов и МГН.

(указывается наименование документа: программы, плана)

4.3. Ожидаемый результат (по состоянию доступности) после выполнения работ по адаптации ДП-И (О,С,Г,У), ДЧ-И(К) – объект доступен полностью для инвалидов с нарушениями опорно-двигательного аппарата, зрения, слуха, интеллекта, для инвалидов на креслах-колясках объект доступен частично – доступен первый этаж

Оценка результата исполнения программы, плана (по состоянию доступности) _____

4.4. Для принятия решения требуется, не требуется (нужное подчеркнуть): _____

4.4.1. согласование на Комиссии Не требуется

(наименование Комиссии по координации деятельности в сфере обеспечения доступной среды жизнедеятельности для инвалидов и других МГН)

4.4.2. согласование работ с надзорными органами (в сфере проектирования и строительства, архитектуры, охраны памятников, другое - указать) Не требуется

4.4.3. техническая экспертиза; разработка проектно-сметной документации; Требуется

4.4.4. согласование с вышестоящей организацией (собственником объекта); Не требуется

4.4.5. согласование с общественными организациями инвалидов Требуется

4.5. Информация может быть размещена (обновлена) на Карте доступности субъекта РФ _____

(наименование сайта, портала)

5. Особые отметки

ПРИЛОЖЕНИЯ

Результаты обследования:

- | | | | |
|--|----|----------|----|
| 1. Территории, прилегающей к объекту | на | <u>2</u> | л. |
| 2. Входа (входов) в здание | на | <u>5</u> | л. |
| 3. Путей движения в здании | на | <u>4</u> | л. |
| 4. Зоны целевого назначения объекта | на | <u>3</u> | л. |
| 5. Санитарно-гигиенических помещений | на | <u>3</u> | л. |
| 6. Системы информации (и связи) на объекте | на | <u>2</u> | л. |

Результаты фотофиксации на объекте 30 на 8 л.

5 _____ на 5 л.

Другое (в том числе дополнительная информация о путях движения к объекту) нет

Руководитель Комиссии

Директор МБОУ «Школа № 15»

(Должность)

(Подпись)

А.Н. Хачатурьян

(Ф.И.О.)

Члены Комиссии:

Завхоз

(Должность)

(Подпись)

О.И. Калиниченко

(Ф.И.О.)

Председатель ПК, учитель русского языка и литературы

(Должность)

(Подпись)

И.В. Филиппова

(Ф.И.О.)

Зам. директора по УВР

(Должность)

(Подпись)

И.А. Сивенко

(Ф.И.О.)

Директор ООО «Экспертный Центр»

(Должность)

(Подпись)

А.А. Кураян

(Ф.И.О.)

В том числе:
представители общественных
организаций инвалидов

Председатель Ростовского РО ВОГ

(Должность)

(Подпись)

И.Л. Баскакова

(Ф.И.О.)

Представитель РОО ООО «ВОИ»
Председатель РГО РРООО "ВОИ" - ОИО "Икар"

(Должность)

(Подпись)

В.Л. Кузько

(Ф.И.О.)

(Должность)

(Подпись)

(Ф.И.О.)

I Результаты обследования:

1. Территории, прилегающей к зданию (участка)

МБОУ «Школа №15», по адресу: 344041, г. Ростов-на-Дону, ул. Калининградская, 1
(Наименование объекта, адрес)

№ п/п	Наименование функционально-планировочного элемента	Наличие элемента			Выявленные нарушения и замечания		Работы по адаптации объектов	
		есть/нет	№ на плане	№ фото	Содержание	Значимо для инвалида (категория)	Содержание	Виды работ
1.1.	Вход (входы) на территорию	есть	1	1,2,3	<p><i>Вход на территорию школы осуществляется через калитки. Калитки круглосуточно находятся в открытом состоянии. Калитки контрастно не маркированы. Нет информирующих обозначений об объекте. нет мнемосхемы.</i></p>	все	<p><i>Контрастно маркировать проемы калиток. Около калиток установить информационные таблички об объекте, контрастные, тактильные, дублированные шрифтом Брайля на высоте 1,6м по верхнему краю. Около одной из калиток на расстоянии 3-5м от входа с правой стороны пешеходной дорожки установить тактильную мнемосхему с указанием направления движения к доступному входу. Перед калитками на расстоянии 0,8м установить тактильную предупредительную разметку шириной 0,5м.</i></p>	Текущий ремонт
1.2.	Путь (пути) движения на территории	есть	2	3	<p><i>Нет предупредительной тактильной разметки перед препятствиями, опасными участками. Нет системы информации на участке.</i></p>	все	<p><i>Обустроить тактильную направляющую разметку от входа на территорию школы до доступного входа в здание; предупредительную тактильную разметку перед препятствиями, опасными участками, объектами информации. Установить информирующие обозначения и</i></p>	Текущий ремонт

							<i>указатели, в т.ч. тактильные.</i>	
1.3.	Лестница (наружная)	<i>нет</i>	-	-	-	-	-	-
1.4.	Пандус (наружный)	<i>нет</i>	-	-	-	-	-	-
1.5.	Автостоянка и парковка	<i>нет</i>	-	-	<i>нет</i>	-	<i>Не требуется</i>	-
	ОБЩИЕ требования к зоне	<i>есть</i>	1,2	1,2,3	<i>Удобное и беспрепятственное передвижение МГН по территории учреждения не обеспечено. Нет информационной поддержки на всех путях движения.</i>	<i>все</i>	<i>Обеспечить удобное и беспрепятственное передвижение МГН по территории учебного заведения к зданию. Установить средства информационной поддержки на всех путях движения.</i>	<i>Текущий ремонт</i>

II Заключение по зоне:

Наименование структурно-функциональной зоны	Состояние доступности* (к пункту 3.4 Акта обследования ОСИ)	Приложение		Рекомендации по адаптации (вид работы)** к пункту 4.1 Акта обследования ОСИ
		№ на плане	№ фото	
<i>Территория, прилегающая к зданию</i>	<i>ДЧ-И (К,О,Г,У), ВНД (С)</i>	<i>1,2</i>	<i>1,2,3</i>	<p><i>Контрастно маркировать проемы калиток. Около калиток установить информационные таблички об объекте, контрастные, тактильные, дублированные шрифтом Брайля на высоте 1,6м по верхнему краю. Около одной из калиток на расстоянии 3-5м от входа с правой стороны пешеходной дорожки установить тактильную мнемосхему с указанием направления движения к доступному входу. Перед калитками на расстоянии 0,8м установить тактильную предупредительную разметку шириной 0,5м.</i></p> <p><i>Обустроить тактильную направляющую разметку от входа на территорию школы до доступного входа в здание; предупредительную тактильную разметку перед препятствиями, опасными участками, объектами информации. Установить информирующие обозначения и указатели, в т.ч. тактильные.</i></p> <p><i>Текущий ремонт</i></p>

* указывается: ДП-В - доступно полностью всем; ДП-И (К, О, С, Г, У) – доступно полностью избирательно (указать категории инвалидов); ДЧ-В - доступно частично всем; ДЧ-И (К, О, С, Г, У) – доступно частично избирательно (указать категории инвалидов); ДУ - доступно условно, ВНД - недоступно

**указывается один из вариантов: не нуждается; ремонт (текущий, капитальный); индивидуальное решение с ТСР; технические решения невозможны – организация альтернативной формы обслуживания

Комментарий к заключению: *Разработать правила обслуживания и обеспечение безопасности посетителей с ограниченными возможностями здоровья. Провести инструктаж для персонала о правилах обслуживания инвалидов.*

I Результаты обследования:

2. Входа (входов) в здание

МБОУ «Школа №15», по адресу: 344041, г. Ростов-на-Дону, ул. Калининградская, 1

(Наименование объекта, адрес)

№ п/п	Наименование функционально-планировочного элемента	Наличие элемента			Выявленные нарушения и замечания		Работы по адаптации объектов	
		есть/нет	№ на плане	№ фото	Содержание	Значимо для инвалида (категория)	Содержание	Виды работ
2.1.	Лестница (наружная)	есть	3	4,5,6	<p><u>Главный вход.</u> На входе лестница из двенадцати ступеней. Не установлены поручни</p> <p><u>Второй вход в здание школы со двора.</u> Лестница из десяти ступеней. Не установлены поручни.</p> <p>На обеих лестницах: краевые ступени контрастно не маркированы. Нет тактильной предупредительной полосы перед лестницами.</p>	О,С	<p><u>Главный вход и входе со двора.</u> Установить поручни с двух сторон лестниц с нетравмирующим завершением длиннее марша лестниц на 0,3м с учетом глубины краевой ступени. Перед лестницами на расстоянии 0,8м предусмотреть тактильную полосу шириной 0,5м. Краевые ступени на лестницах контрастно маркировать (по проступи) первую и последнюю.</p>	Текущий ремонт
2.2.	Пандус (наружный)	есть	4	7,8,9	<p>На втором входе в здание школы со двора установлен пандус. Уклон пандуса от 7% до 9%. Поверхность поручней перекрывается стойками. Поручни короче марша пандуса. Покрытие поверхности пандуса неконтрастно по отношению</p>	К	<p>Для обеспечения доступа инвалидов на креслах колясках в здание на входе со двора обустроить пандус с уклоном не более 5%, с ровным нескользящим покрытием поверхности пандуса, контрастным по отношению к прилегающим поверхностям. В верхнем и нижнем окончании пандуса, а также через каждые 9м длины пандуса</p>	Капитальный ремонт

					<i>к прилегающей поверхности. По открытым краям пандуса не обустроены колесоотбойники.</i>		<i>предусмотреть горизонтальные площадки размерами не менее 1,5*1,5м. Пандус оборудовать поручнями в двух уровнях высотой 0,9 и 0,7 м с нетравмирующим завершением длиннее марша пандуса на 0,3м. Предусмотреть расстояние между поручнями 0,9-1,0м. По краям пандуса установить колесоотбойник высотой 0,1м</i>	
2.3.	Входная площадка (перед дверью)	<i>есть</i>	5	11, 12	<i>Главный вход. Нет информационной таблички об объекте Второй вход в здание школы со двора. Информационная табличка об объекте расположена над входной дверью. Все входы: Нет информирующих обозначений.</i>	О,С	<i>На всех входах. Установить информационные тактильные таблички об объекте, дублированные шрифтом Брайля на высоте 1,6м по верхнему краю, другие обозначения и указатели.</i>	<i>Текущий ремонт</i>
2.4.	Дверь (входная)	<i>есть</i>	6	11, 12	<i>Двери двустворчатые со створками по 0,6м. Прозрачные смотровые панели и ручки дверей контрастно не маркированы. В дверных проемах имеются пороги высотой более 0,014м. Дверные полотна не контрастны по отношению к прилегающим поверхностям.</i>	К,О,С	<i>Заменить двери на входах так, чтобы ширина дверных проемов в свету при открытой одной створке была не менее 0,9м, высота порогов не более 0,014м). Обеспечить устанавливаемые двери смотровыми панелями из прозрачного ударопрочного материала. Установить ручки П-образного типа, контрастные по отношению к полотнам дверей. Установить доводчики с задержкой закрытия двери не менее 5 секунд, и чтобы усилие при открывании дверей было не более 19,5Нм. Смотровые панели и дверной проем контрастно маркировать.</i>	<i>Капитальный ремонт</i>

2.5.	Тамбур	есть	7	13, 14	<p><u>На всех входах:</u> В тамбурах двери двустворчатые с шириной проема в свету при открытой одной створке 0,6м. Нет доводчиков. Дверные проемы и ручки не контрастны.</p>	К,О,С	<p><u>Во всех тамбурах</u> Заменить двери из тамбуров таким образом, чтобы ширина проемов в свету была не менее 0,9м. Обеспечить высоту порогов в дверном проёме не более 0,014м. На всех дверях предусмотреть дверные полотна контрастные по отношению к прилегающим поверхностям, со смотровыми панелями из прозрачного ударопрочного материала или контрастно маркировать дверной проем. Установить доводчики с задержкой закрывания двери не менее 5 секунд, и чтобы усилие при открывании дверей было не более 19,5Нм. Предусмотреть установку ручек П-образного типа, контрастных по отношению к поверхности двери. Контрастно маркировать прозрачные полотна двери.</p>	Капитальный ремонт
	ОБЩИЕ требования к зоне	есть	3,4,5 6,7	4,5, 6,7, 8,9, 10, 11, 12, 13, 14	<p>Входы с поверхности земли не приспособлены для всех категорий МГН.</p>	К,О,С	<p>Оборудовать не менее одного входа, доступного для всех категорий МГН с поверхности земли в соответствии со СНИП 59.13330.2012</p>	Капитальный ремонт

II Заключение по зоне:

Наименование структурно-функциональной зоны	Состояние доступности* (к пункту 3.4 Акта обследования ОСИ)	Приложение		Рекомендации по адаптации (вид работы)** к пункту 4.1 Акта обследования ОСИ
		№ на плане	№ фото	
Вход (входы в задние)	ДУ (К, О), ВНД (С), ДЧ-И (Г, У)	3,4,5, 6,7	4,5,6,7,8, 9,10,11, 12,13,14	<p><u>Главный вход и входе со двора.</u> Установить поручни с двух сторон лестниц с нетравмирующим завершением длиннее марша лестниц на 0,3м с учетом глубины краевой ступени. Перед лестницами на расстоянии 0,8м предусмотреть тактильную полосу шириной 0,5м. Краевые ступени на лестницах контрастно маркировать (по проступи) первую и последнюю. Для обеспечения доступа инвалидов на креслах колясках в здание на входе со двора обустроить пандус с уклоном не более 5%, с ровным нескользящим покрытием поверхности пандуса, контрастным по отношению к прилегающим поверхностям. В верхнем и нижнем окончании пандуса, а также через каждые 9м длины пандуса предусмотреть горизонтальные площадки размерами не менее 1,5*1,5м. Пандус оборудовать поручнями в двух уровнях высотой 0,9 и 0,7 м с нетравмирующим завершением длиннее марша пандуса на 0,3м. Предусмотреть расстояние между поручнями 0,9-1,0м. По краям пандуса установить колесоотбойник высотой 0,1м.</p> <p><u>На всех входах.</u> Установить информационные тактильные таблички об объекте, дублированные шрифтом Брайля на высоте 1,6м по верхнему краю, другие обозначения и указатели.</p> <p>Заменить двери на входах так, чтобы ширина дверных проемов в свету при открытой одной створке была не менее 0,9м, высота порогов не более 0,014м). Обеспечить устанавливаемые двери смотровыми панелями из прозрачного ударопрочного материала. Установить ручки П-образного типа, контрастные по отношению к полотнам дверей. Установить доводчики с задержкой закрывания двери не менее 5 секунд, и чтобы усилие при открывании дверей было не более 19,5Нм. Смотровые панели и дверной проем контрастно маркировать.</p> <p align="center"><u>Во всех тамбурах</u></p> <p>Заменить двери из тамбуров таким образом, чтобы ширина проемов в свету была не менее 0,9м. Обеспечить высоту порогов в дверном проёме не более 0,014м. На всех дверях предусмотреть дверные полотна контрастные по отношению к прилегающим поверхностям, со смотровыми</p>

				<p><i>панелями из прозрачного ударопрочного материала или контрастно маркировать дверной проем. Установить доводчики с задержкой закрывания двери не менее 5 секунд, и чтобы усилие при открывании дверей было не более 19,5Нм. Предусмотреть установку ручек П-образного типа, контрастных по отношению к поверхности двери. Контрастно маркировать прозрачные полотна двери.</i></p> <p><i>Капитальный ремонт</i></p>
--	--	--	--	--

* указывается: **ДП-В** - доступно полностью всем; **ДП-И** (К, О, С, Г, У) – доступно полностью избирательно (указать категории инвалидов); **ДЧ-В** - доступно частично всем; **ДЧ-И** (К, О, С, Г, У) – доступно частично избирательно (указать категории инвалидов); **ДУ** - доступно условно, **ВНД** - недоступно

**указывается один из вариантов: не нуждается; ремонт (текущий, капитальный); индивидуальное решение с ТСР; технические решения невозможны – организация альтернативной формы обслуживания

Комментарий к заключению: *Разработать правила обслуживания и обеспечения безопасности посетителей с ограниченными возможностями здоровья. Провести инструктаж для персонала о правилах обслуживания инвалидов.*

I Результаты обследования:

3. Пути (путей) движения внутри здания (в т.ч. путей эвакуации)

МБОУ «Школа №15», по адресу: 344041, г. Ростов-на-Дону, ул. Калининградская, 1

(Наименование объекта, адрес)

№ п/п	Наименование функционально-планировочного элемента	Наличие элемента			Выявленные нарушения и замечания		Работы по адаптации объектов	
		есть/нет	№ на плане	№ фото	Содержание	Значимо для инвалида (категория)	Содержание	Виды работ
3.1	Коридор (вестибюль, зона ожидания, галерея, балкон)	есть	8	14,15	<i>Освещенность коридоров не соответствует нормативным требованиям. В коридорах, рекреациях и вестибюлях имеются отдельно стоящие колонны, контрастно не маркированные. Система информации недостаточна.</i>	все	<i>Обеспечить освещение в коридорах, соответствующее нормативным требованиям. Колонны контрастно маркировать. Установить доступные, интуитивно понятные, идентичные информирующие обозначения и указатели. В вестибюле установить мнемосхему с указанием доступной зоны обслуживания и обозначением избирательных участков.</i>	Текущий ремонт
3.2	Лестница (внутри здания)	есть	9	16,17	<i>На лестничных маршах установлены поручни с одной стороны лестницы. Поручни прерываются по длине, имеют травмирующие окончания. Нет доступных информирующих обозначений. Краевые ступени контрастно не маркированы.</i>	О,С	<i>На лестницах с двух сторон установить поручни, непрерывные с внутренней стороны марша на высоте 0,9м с нетравмирующим завершением, длиннее марша лестницы на 0,3м. Установить доступные информирующие обозначения, краевые ступени лестницы контрастно маркировать.</i>	Текущий ремонт
3.3	Пандус (внутри здания)	нет	-	-	<i>не предусмотрен</i>	К	<i>не требуется</i>	-

3.4	Лифт пассажирский (или подъемник)	<i>нет</i>	-	-	<i>Не предусмотрен</i>	<i>К</i>	<i>Установка лифта или подъемника до проведения реконструкции технически не возможна.</i>	-
3.5	Дверь	<i>есть</i>	10	18,19	<i>По путям движения двери двустворчатые с шириной дверных проемов в свету при открытой одной створке 0,6м. В дверных проемах имеются пороги высотой более 0,014м. Дверные полотна не контрастны по отношению к прилегающей поверхности.</i>	<i>все</i>	<i>Заменить двери по путям движения таким образом, чтобы ширина дверного проема в свету при открытой одной створке была не менее 0,9м. Предусмотреть дверное полотно контрастное по отношению к прилегающим поверхностям, со смотровыми панелями из прозрачного ударопрочного материала или контрастно маркировать дверной проем. Обеспечить высоту порогов в дверном проёме не более 0,014м. Предусмотреть установку ручек нажимного или П-образного типа, контрастных по отношению к поверхности двери. Контрастно маркировать прозрачные полотна двери.</i>	<i>Капитальный ремонт</i>
3.6	Пути эвакуации (в т.ч. зоны безопасности)	<i>есть</i>	11	20,21 22	<i>Пути движениями внутри здания являются путями эвакуации. Ширина дверных проемов в свету на эвакуационных выходах менее 0,9м, высота порогов в дверных проемах 0,05м. На одном из эвакуационных выходов имеется лестница из трех ступеней. На лестнице не установлены поручни, краевые ступени контрастно не маркированы. Недостаточная система информации.</i>		<i>Пути движения являются путями эвакуации. Обустройство зон безопасности на верхних этажах до проведения реконструкции технически невозможно. В связи с этим обеспечить доступ инвалидов на креслах-колясках на верхние этажи здания нецелесообразно. На эвакуационных выходах заменить двери таким образом, чтобы ширина дверных проемов в свету была не менее 0,9м, высота порогов в дверных проемах не более 0,014м. Предусмотреть</i>	<i>Текущий ремонт</i>

							установку ручек нажимного типа, контрастных по отношению к полотнам дверей. На лестнице установить поручни с нетравмирующим завершением длиннее марша лестницы на 0,3м. На эвакуационных выходах контрастно маркировать дверные проемы и ручки дверей. Краевые ступени контрастно маркировать по проступи. Установить знаки, указывающие направление эвакуации.	
	ОБЩИЕ требования к зоне	есть	8,9, 10, 11	14,15 16,17 18,19, 20,21 22	Не обеспечено беспрепятственное передвижение МГН внутри здания.	К,О,С	Обеспечить беспрепятственное передвижение МГН внутри здания.	Текущий, капитальный ремонт

II Заключение по зоне:

Наименование структурно-функциональной зоны	Состояние доступности* (к пункту 3.4 Акта обследования ОСИ)	Приложение		Рекомендации по адаптации (вид работы) ** к пункту 4.1 Акта обследования ОСИ
		№ на плане	№ фото	
Пути движения внутри здания (в т.ч. пути эвакуации)	ВНД (К, С), ДУ (О,Г,У)	8,9,10, 11	14,15, 16,17, 18,19, 20,21 22	<p>Обеспечить освещение в коридорах, соответствующее нормативным требованиям. Колонны контрастно маркировать. Установить доступные, интуитивно понятные, идентичные информирующие обозначения и указатели. В вестибюле установить мнемосхему с указанием доступной зоны обслуживания и обозначением избирательных участков.</p> <p>На лестницах с двух сторон установить поручни, непрерывные с внутренней стороны марша на высоте 0,9м с нетравмирующим завершением, длиннее марша лестницы на 0,3м. Установить доступные информирующие обозначения, краевые ступени лестницы контрастно маркировать.</p>

				<p><i>Установка лифта или подъемника до проведения реконструкции технически не возможна.</i></p> <p><i>Заменить двери по путям движения таким образом, чтобы ширина дверного проема в свету при открытой одной створке была не менее 0,9м. Предусмотреть дверное полотно контрастное по отношению к прилегающим поверхностям, со смотровыми панелями из прозрачного ударопрочного материала или контрастно маркировать дверной проем. Обеспечить высоту порогов в дверном проёме не более 0,014м.</i></p> <p><i>Предусмотреть установку ручек нажимного или П-образного типа, контрастных по отношению к поверхности двери. Контрастно маркировать прозрачные полотна двери.</i></p> <p><i>Пути движения являются путями эвакуации. Обустройство зон безопасности на верхних этажах до проведения реконструкции технически невозможно. В связи с этим обеспечить доступ инвалидов на креслах-колясках на верхние этажи здания нецелесообразно. На эвакуационных выходах заменить двери таким образом, чтобы ширина дверных проемов в свету была не менее 0,9м, высота порогов в дверных проемах не более 0,014м. Предусмотреть установку ручек нажимного типа, контрастных по отношению к полотнам дверей. На лестнице установить поручни с нетравмирующим завершением длиннее марша лестницы на 0,3м. На эвакуационных выходах контрастно маркировать дверные проемы и ручки дверей. Краевые ступени контрастно маркировать по проступи. Установить знаки, указывающие направление эвакуации.</i></p> <p>Текущий ремонт</p>
--	--	--	--	--

* указывается: **ДП-В** - доступно полностью всем; **ДП-И** (К, О, С, Г, У) – доступно полностью избирательно (указать категории инвалидов); **ДЧ-В** - доступно частично всем; **ДЧ-И** (К, О, С, Г, У) – доступно частично избирательно (указать категории инвалидов); **ДУ** - доступно условно, **ВНД** - недоступно

**указывается один из вариантов: не нуждается; ремонт (текущий, капитальный); индивидуальное решение с ТСР; технические решения невозможны – организация альтернативной формы обслуживания

Комментарий к заключению: Обеспечить доступ инвалидов на креслах колясках на верхние этажи без проведения реконструкции здания нет технической возможности. В связи с этим организовать для таких посетителей место для их обслуживания в уровне первого этажа.

Разработать правила обслуживания и обеспечение безопасности посетителей с ограниченными возможностями здоровья. Провести инструктаж для персонала о правилах обслуживания инвалидов.

I Результаты обследования:**4. Зоны целевого назначения здания (целевого посещения объекта)****Вариант I – зона обслуживания инвалидов**

МБОУ «Школа №15», по адресу: 344041, г. Ростов-на-Дону, ул. Калининградская, 1

(Наименование объекта, адрес)

№ п/п	Наименование функционально-планировочного элемента	Наличие элемента			Выявленные нарушения и замечания		Работы по адаптации объектов	
		есть/нет	№ на плане	№ фото	Содержание	Значимо для инвалида (категория)	Содержание	Виды работ
4.1	Кабинетная форма обслуживания	есть	12	23,24	Двери в учебные и административные кабинеты двустворчатые и имеют ширину проема в свету менее 0,9м, высота порогов в дверных проемах 0,05м. Некоторые дверные ручки в кабинеты неконтрастны по отношению к поверхности двери. Нет информирующих обозначений о назначении кабинетов.	все	В дверных проемах в учебные и административные кабинеты заменить дверные полотна таким образом, чтобы ширина проема в свету при открытой одной створке была не менее 0,9м. Обеспечить высоту порогов в дверном проёме не более 0,014м. Предусмотреть дверные полотна контрастные по отношению к прилегающим поверхностям или контрастно маркировать дверной проем. Предусмотреть установку ручек нажимного действия, контрастных по отношению к поверхности двери. Со стороны открывания дверей на стене установить доступные информирующие обозначения о назначении целевых зон на высоте 1,6м. по верхнему краю.	Капитальный ремонт
4.2	Зальная форма обслуживания	есть	13, 14	25	<u>Спортивный и актовый залы.</u> Двери двустворчатые с шириной створок по 0,6м. Высота	все	В спортивном и актовом залах проемы дверей контрастно маркировать. Предусмотреть	Текущий ремонт

					<i>порогов в дверных проемах 0,03м. Дверные полотна в спортивный и актовый залы не контрастны по отношению к прилегающей поверхности. Дверные ручки в актовом зале не контрастна по отношению к полотну двери. Нет доступных информирующих обозначений.</i>		<i>дверные ручки на дверях в актовый зал контрастные по отношению к прилегающим поверхностям. Со стороны открывания дверей на стене установить доступные информирующие обозначения о назначении целевых зон на высоте 1,6м.</i>	
4.3	Прилавочная форма обслуживания	<i>нет</i>	-	-	-	-	-	-
4.4	Форма обслуживания с перемещением по маршруту	<i>нет</i>	-	-	-	-	-	-
4.5	Кабина индивидуального обслуживания	<i>нет</i>	-	-	-	-	-	-
	ОБЩИЕ требования к зоне		12, 13, 14	23,24,25	<i>Не предусмотрена возможность доступа всех групп инвалидов к целевым зонам.</i>	<i>все</i>	<i>Обеспечить доступность целевой зоны на первом этаже для всех категорий инвалидов.</i>	<i>Текущий ремонт</i>

II Заключение по зоне:

Наименование структурно-функциональной зоны	Состояние доступности* (к пункту 3.4 Акта обследования ОСИ)	Приложение		Рекомендации по адаптации (вид работы)** к пункту 4.1 Акта обследования ОСИ
		№ на плане	№ фото	
<p style="text-align: center;">Зоны целевого назначения здания: Кабинетная форма обслуживания Зальная форма обслуживания</p>	ВНД (К,С), ДУ (О,Г,У)	12,13,14	23,24,25	<p><i>В дверных проемах в учебные и административные кабинеты заменить дверные полотна таким образом, чтобы ширина проема в свету при открытой одной створке была не менее 0,9м. Обеспечить высоту порогов в дверном проёме не более 0,014м. Предусмотреть дверные полотна контрастные по отношению к прилегающим поверхностям или контрастно маркировать дверной проем. Предусмотреть установку ручек нажимного действия, контрастных по отношению к поверхности двери. Со стороны открывания дверей на стене установить доступные информирующие обозначения о назначении целевых зон на высоте 1,6м. по верхнему краю. В спортивном и актовом залах проемы дверей контрастно маркировать. Предусмотреть дверные ручки на дверях в актовый зал контрастные по отношению к прилегающим поверхностям. Со стороны открывания дверей на стене установить доступные информирующие обозначения о назначении целевых зон на высоте 1,6м.</i></p> <p style="text-align: center;">Текущий ремонт</p>

* указывается: ДП-В - доступно полностью всем; ДП-И (К, О, С, Г, У) – доступно полностью избирательно (указать категории инвалидов); ДЧ-В - доступно частично всем; ДЧ-И (К, О, С, Г, У) – доступно частично избирательно (указать категории инвалидов); ДУ - доступно условно, ВНД - недоступно

**указывается один из вариантов: не нуждается; ремонт (текущий, капитальный); индивидуальное решение с ТСР; технические решения невозможны – организация альтернативной формы обслуживания

Комментарий к заключению: Разработать правила обслуживания и обеспечение безопасности посетителей с ограниченными возможностями здоровья. Провести инструктаж для персонала о правилах обслуживания инвалидов.

I Результаты обследования:

5. Санитарно-гигиенических помещений

МБОУ «Школа №15», по адресу: 344041, г. Ростов-на-Дону, ул. Калининградская, 1

(Наименование объекта, адрес)

№ п/п	Наименование функционально-планировочного элемента	Наличие элемента			Выявленные нарушения и замечания		Работы по адаптации объектов	
		есть/нет	№ на плане	№ фото	Содержание	Значимо для инвалида (категория)	Содержание	Виды работ
5	Туалетная комната	есть	15	27,28, 29,30	Туалеты не адаптированы для инвалидов. Ширина дверных проемов менее 0,9м, ручки не контрастные. В дверных проемах перепад высоты более 0,014м. В туалетах установлены индивидуальные кабинки. В мужском туалете установлены чаши «Генуя». Нет поручней, аварийного освещения, кнопок вызова персонала, недостаточна система информации.	К,О,С	<p>Оборудовать туалетную комнату для инвалидов на креслах-колясках до проведения реконструкции здания нет технической возможности из-за недостаточных размеров помещения.</p> <p>Адаптировать туалетную комнату для инвалидов с нарушениями опорно-двигательного аппарата, зрения, слуха и интеллекта. Во всех туалетах заменить двери так, чтобы ширина дверных проемов в свету была не менее 0,9м, предусмотреть высоту порогов в дверных проемах не более 0,014м. На дверях установить ручки нажимного типа, контрастные по отношению к полотну двери. Дверные проемы контрастно маркировать. В каждом туалете обустроить не менее чем по одной кабине, доступной для всех категорий инвалидов, кроме инвалидов на креслах-колясках. Доступные кабины дооборудовать опорными поручнями,</p>	Капитальный ремонт

							крючками для костылей. На умывальниках установить краны рычажного типа. Не менее, чем один умывальник в каждом туалете оборудовать опорными поручнями. Чаши «Генуя» заменить на унитазы. Обеспечить аварийное освещение и кнопки вызова персонала. Установить информационные знаки и указатели, в т.ч. тактильные	
5.2	Душевая/ ванная комната	есть	16	26	В столовой на умывальниках установлены краны поворотного типа. На умывальниках нет опорных поручней.	-	В столовой на умывальниках предусмотреть краны рычажного типа. Оборудовать опорными поручнями не менее одного умывальника.	Текущий ремонт
5.3	Бытовая комната (гардеробная)	есть	-	-	-	-	-	-
	ОБЩИЕ требования к зоне		15,16	26,27,28, 29,30	Санитарно-гигиенические помещения не адаптированы для МГН.	К,О,С	Санитарно-гигиенические помещения привести в соответствии с требованиями СП 59.13330.2012.	Капитальный ремонт

II Заключение по зоне:

Наименование структурно-функциональной зоны	Состояние доступности* (к пункту 3.4 Акта обследования ОСИ)	Приложение		Рекомендации по адаптации (вид работы)** к пункту 4.1 Акта обследования ОСИ
		№ на плане	№ фото	
Санитарно-гигиенические помещения	ВНД (К, О, С), ДЧ-И (Г, У)	15, 16	26, 27, 28, 29, 30	<p>Оборудовать туалетную комнату для инвалидов на креслах-колясках до проведения реконструкции здания нет технической возможности из-за недостаточных размеров помещения.</p> <p>Адаптировать туалетную комнату для инвалидов с нарушениями опорно-двигательного аппарата, зрения, слуха и интеллекта. Во всех туалетах заменить двери так, чтобы ширина дверных проемов в свету была не менее 0,9м, предусмотреть высоту порогов в дверных проемах не более 0,014м. На дверях установить ручки нажимного типа, контрастные по отношению к полотну двери. Дверные проемы контрастно маркировать. В каждом туалете обустроить не менее чем по одной кабине, доступной для всех категорий инвалидов, кроме инвалидов на креслах-колясках. Доступные кабины дооборудовать опорными поручнями, крючками для костылей. На умывальниках установить краны рычажного типа. Не менее, чем один умывальник в каждом туалете оборудовать опорными поручнями. Чаши «Генуя» заменить на унитазаы. Обеспечить аварийное освещение и кнопки вызова персонала. Установить информационные знаки и указатели, в т.ч. тактильные. В столовой на умывальниках предусмотреть краны рычажного типа. Оборудовать опорными поручнями не менее одного умывальника.</p> <p style="text-align: center;">Капитальный ремонт</p>

* указывается: ДП-В - доступно полностью всем; ДП-И (К, О, С, Г, У) – доступно полностью избирательно (указать категории инвалидов); ДЧ-В - доступно частично всем; ДЧ-И (К, О, С, Г, У) – доступно частично избирательно (указать категории инвалидов); ДУ - доступно условно, ВНД - недоступно

**указывается один из вариантов: не нуждается; ремонт (текущий, капитальный); индивидуальное решение с ТСР; технические решения невозможны – организация альтернативной формы обслуживания

Комментарий к заключению: Разработать правила обслуживания и обеспечение безопасности посетителей с ограниченными возможностями здоровья. Провести инструктаж для персонала о правилах обслуживания инвалидов.

I Результаты обследования:

6. Системы информации на объекте

МБОУ «Школа №15», по адресу: 344041, г. Ростов-на-Дону, ул. Калининградская, 1

(Наименование объекта, адрес)

№ п/п	Наименование функционально-планировочного элемента	Наличие элемента			Выявленные нарушения и замечания		Работы по адаптации объектов	
		есть/нет	№ на плане	№ фото	Содержание	Значимо для инвалида (категория)	Содержание	Виды работ
6.1	Визуальные средства	есть	-		<i>Не достаточно информирующих обозначений на путях движения, не обеспечена непрерывность информации, позволяющей своевременно ориентироваться и однозначно опознавать объекты и места посещения. Информационные обозначения неидентичны, неконтрастны.</i>	все	<i>Идентифицировать доступные для МГН элементы здания и территории символами доступности. Обеспечить непрерывность информации. Установить информирующие обозначения идентичные, контрастные относительно прилегающей поверхности, интуитивно-понятные.</i>	Текущий ремонт
6.2	Акустические средства	нет	-	-	<i>Не установлен индукционный контур. Нет кнопок вызова персонала в санузлах.</i>	все	<i>Для организации избирательного процесса предусмотреть наличие на избирательном участке переносного индукционного контура. Установить кнопки вызова персонала в санузлах.</i>	Текущий ремонт
6.3	Тактильные средства	нет	-	-	<i>Нет статических тактильных устройств, в том числе тактильной разметки, рельефных или фактурных средств.</i>	С	<i>Установить статические тактильные устройства, в том числе тактильные информационные таблички и указатели, тактильную направляющую и предупредительную разметку, рельефные или фактурные средства, в соответствии с ГОСТ Р 52875-2007</i>	Текущий ремонт

	ОБЩИЕ требования к зоне	-	-	-	Нет комплексных средств информации и сигнализации об опасности для всех категорий МГН. Не обеспечена непрерывность информации, позволяющей своевременно ориентироваться и однозначно опознавать объекты и места посещения. Не предусмотрена возможность получения информации о размещении и назначении функциональных элементов	все	Обеспечить комплексность средств информации, а также сигнализации об опасности для всех категорий МГН, непрерывность информации, своевременное ориентирование и однозначное опознавание объектов и мест посещения. Предусмотреть возможность получения информации о размещении и назначении функциональных элементов	Текущий ремонт
--	-------------------------	---	---	---	---	-----	--	----------------

II Заключение по зоне:

Наименование структурно-функциональной зоны	Состояние доступности* (к пункту 3.4 Акта обследования ОСИ)	Приложение		Рекомендации по адаптации (вид работы)** к пункту 4.1 Акта обследования ОСИ
		№ на плане	№ фото	
Системы информации на объекте	ДУ (К,О,Г,У), ВНД (С)	-	-	<p>Идентифицировать доступные для МГН элементы здания и территории символами доступности. Обеспечить непрерывность информации. Установить информирующие обозначения идентичные, контрастные относительно прилегающей поверхности, интуитивно-понятные.</p> <p>Для организации избирательного процесса предусмотреть наличие на избирательном участке переносного индукционного контура.</p> <p>Установить кнопки вызова персонала в санузлах.</p> <p>Установить статические тактильные устройства, в том числе тактильные информационные таблички и указатели, тактильную направляющую и предупредительную разметку, рельефные или фактурные средства, в соответствии с ГОСТ Р 52875-2007.</p> <p align="center">Текущий ремонт</p>

* указывается: ДП-В - доступно полностью всем; ДП-И (К, О, С, Г, У) – доступно полностью избирательно (указать категории инвалидов); ДЧ-В - доступно частично всем; ДЧ-И (К, О, С, Г, У) – доступно частично избирательно (указать категории инвалидов); ДУ - доступно условно, ВНД - недоступно

**указывается один из вариантов: не нуждается; ремонт (текущий, капитальный); индивидуальное решение с ТСР; технические решения невозможны – организация альтернативной формы обслуживания

Комментарий к заключению: Оборудовать комплексно систему информации и сигнализации об опасности.

Результаты фотофиксации на объекте

МБОУ «Школа №15» по адресу: 344041, г. Ростов-на-Дону, ул. Калининградская, 1

Фото 1



Фото 2



Фото 3



Фото 4



Результаты фотофиксации на объекте

МБОУ «Школа №15» по адресу: 344041, г. Ростов-на-Дону, ул. Калининградская, 1

Фото 5

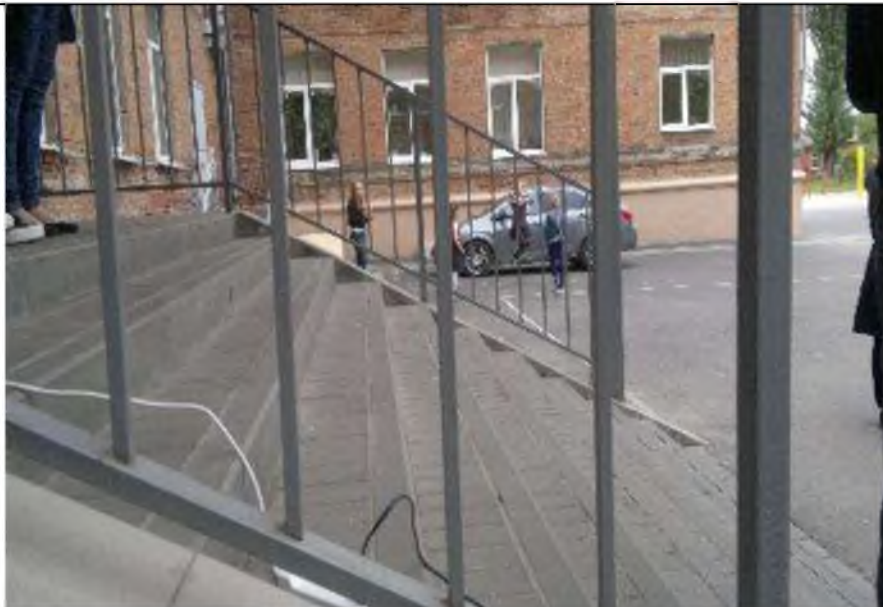


Фото 6



Фото 7



Фото 8



Результаты фотофиксации на объекте

МБОУ «Школа №15» по адресу: 344041, г. Ростов-на-Дону, ул. Калининградская, 1

Фото 9



Фото 10



Фото 11



Фото 12



Результаты фотофиксации на объекте

МБОУ «Школа №15» по адресу: 344041, г. Ростов-на-Дону, ул. Калининградская, 1

Фото 13



Фото 14



Фото 15

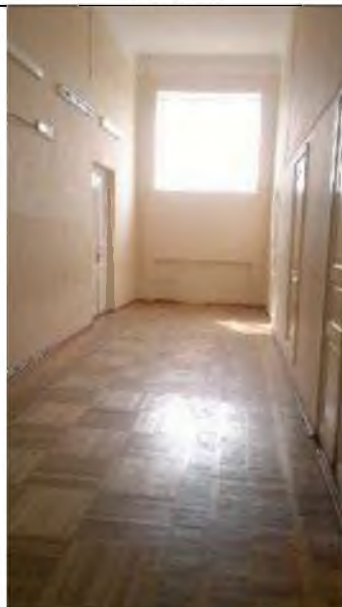


Фото 16



Результаты фотофиксации на объекте

МБОУ «Школа №15» по адресу: 344041, г. Ростов-на-Дону, ул. Калининградская, 1

Фото 17



Фото 18



Фото 19



Фото 20



Результаты фотофиксации на объекте

МБОУ «Школа №15» по адресу: 344041, г. Ростов-на-Дону, ул. Калининградская, 1

Фото 21



Фото 22



Фото 23

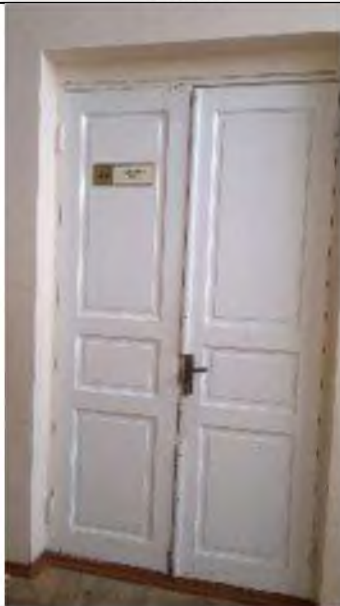


Фото 24



Результаты фотофиксации на объекте

МБОУ «Школа №15» по адресу: 344041, г. Ростов-на-Дону, ул. Калининградская, 1

Фото 25



Фото 26



Фото 27



Фото 28



Результаты фотофиксации на объекте

МБОУ «Школа №15» по адресу: 344041, г. Ростов-на-Дону, ул. Калининградская, 1

Фото 29

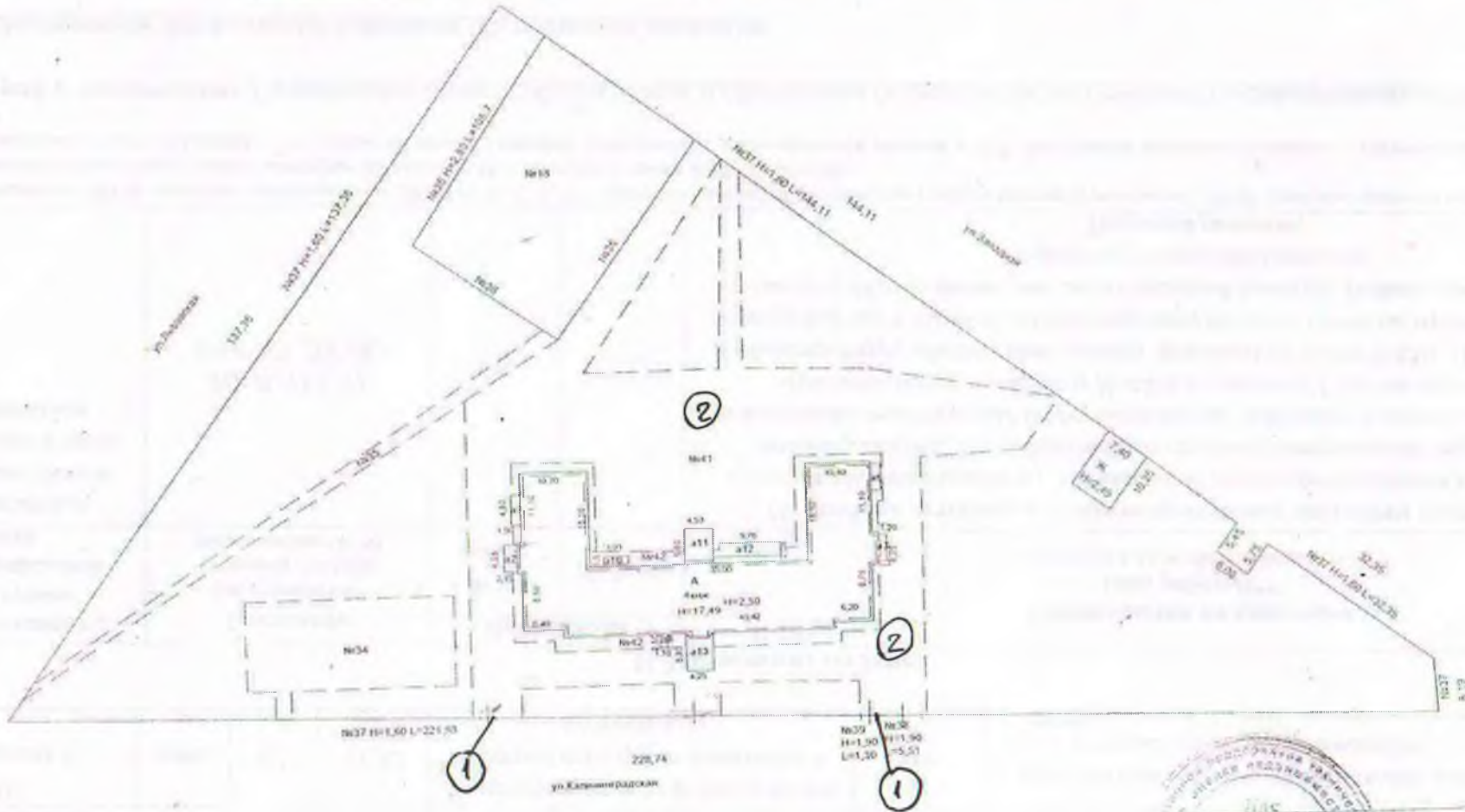


Фото 30



Ситуационный план
Здание МБОУ «Школа № 15»
по адресу: 344041, г.Ростов-на-Дону, ул.Калининградская, 1

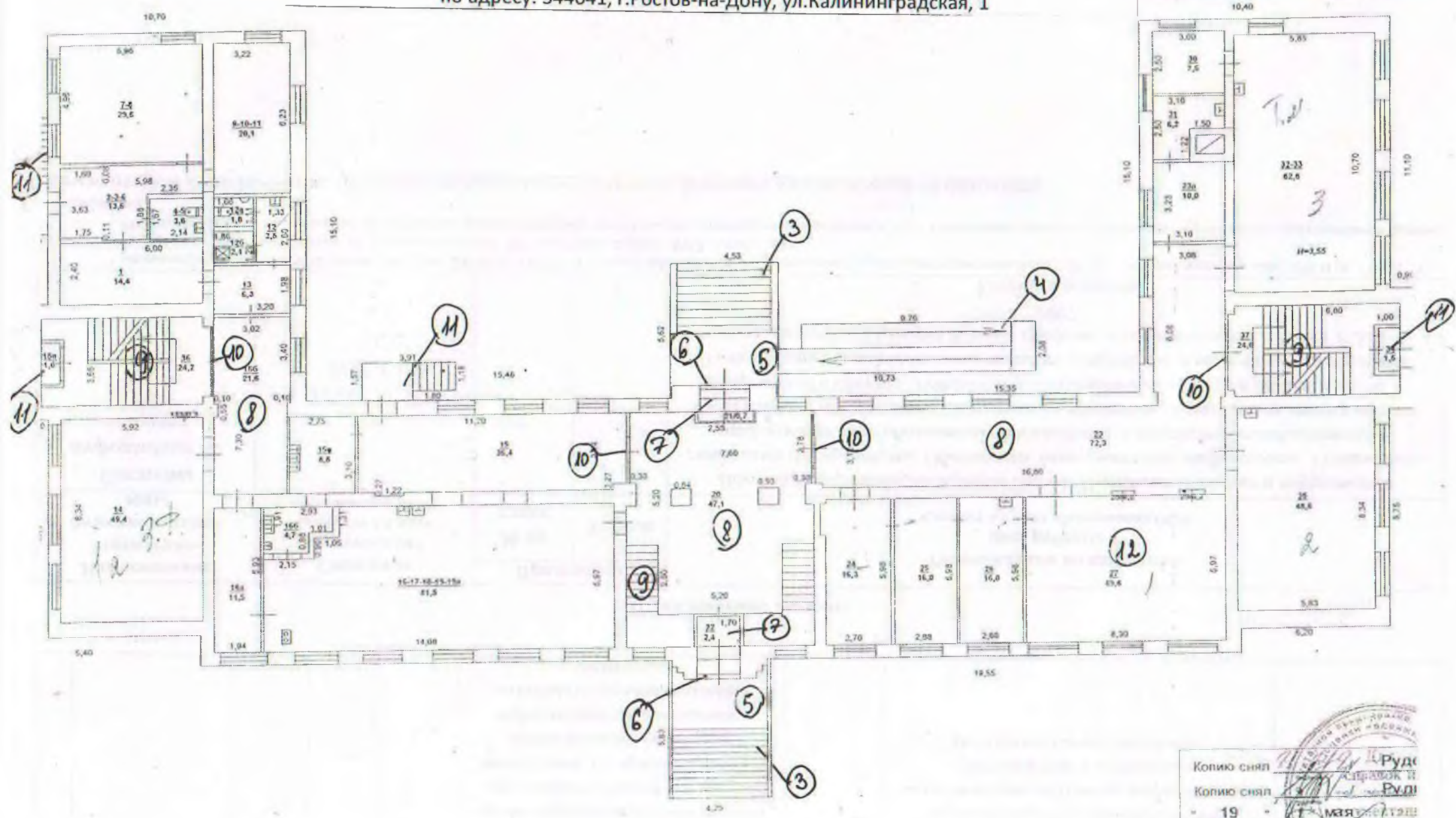
Выполнено в соответствии с: *Планом закрепления земельного участка №1942 от 02.11.1993г.*



Official stamp and signature block:

Копию свдл. *[Signature]* Руденко И.В.
Копию свдл. *[Signature]* Рудь Ю.А.
19 *[Signature]* 20 14 г.
Проверил нач. ОУД *[Signature]* Сидяченко Т.М.

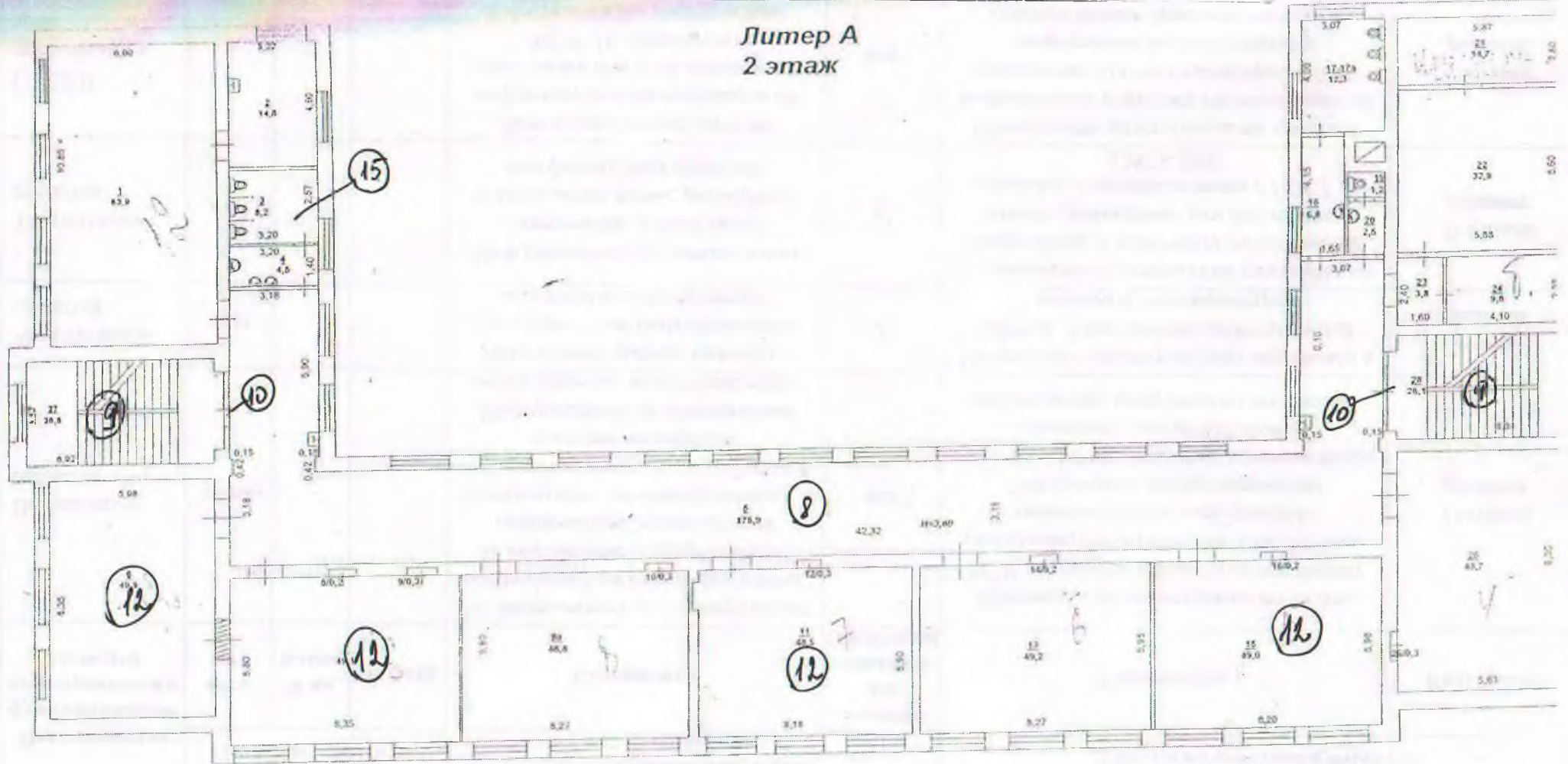
План 1 этажа
Здание МБОУ «Школа № 15»
по адресу: 344041, г.Ростов-на-Дону, ул.Калининградская, 1



Копию снял [подпись] Руденко И.И.
 Копию снял [подпись] Руденко И.И.
 19 мая 2012 г.
 Проверил нач. отд. [подпись]

План 2 этажа
Здание МБОУ «Школа № 15»
по адресу: 344041, г.Ростов-на-Дону, ул.Калининградская, 1

Литер А
2 этаж



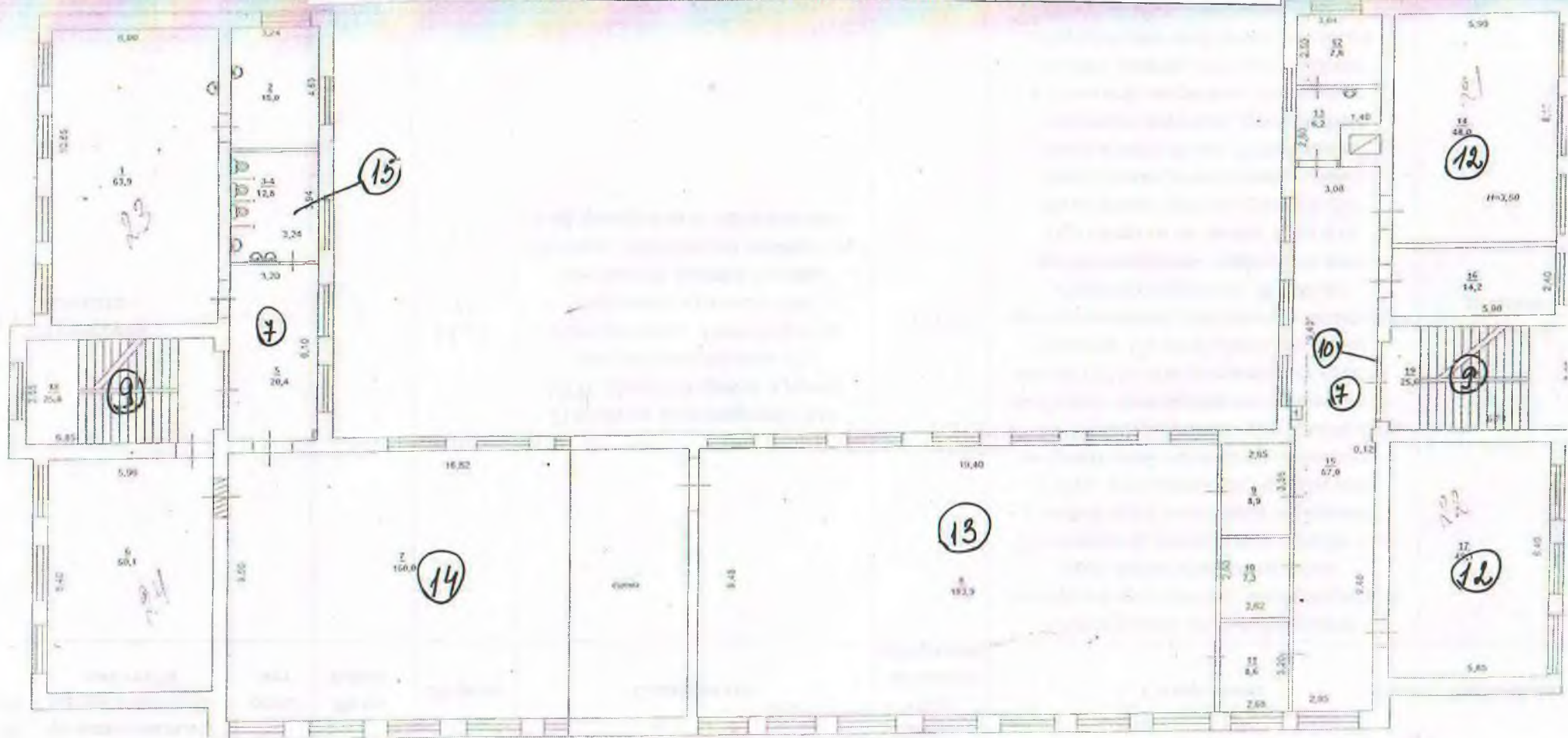
План 3 этажа
Здание МБОУ «Школа № 15»
по адресу: 344041, г.Ростов-на-Дону, ул.Калининградская, 1

Литер А
3 этаж



Копию снял [подпись] Руде
Копию снял [подпись] Руде
19 [подпись] м.я. [подпись]
Проверил нач. [подпись]

План 4 этажа
Здание МБОУ «Школа № 15»
по адресу: 344041, г.Ростов-на-Дону, ул.Калининградская, 1



44

Копию снял *[Signature]* Руд
 Копию снял *[Signature]* Руд
 19 *[Signature]* МЭИ